

Willy-Brandt-Gesamtschule Kerpen

Willkommen zum Elterninformationsabend!



Sie erhalten Informationen zu diesen Themen



- **Mein Schulalltag** – Stundenplan einer 5. Klasse
- **Lebensraum Schule** – Der Ganztag
- **Meine Kurse** – Schritte der äußeren Differenzierung
- **Das kann ich wählen** – Fächerangebot in den Wahlpflichtfächern
- **Mein Schulabschluss** – Abschlüsse am Ende des 10. und 13. Jahrgangs
- **Hier kann ich schauen** – Tag der offenen Tür
- **Wer wird angenommen?** – Anmeldeverfahren und Aufnahmekriterien



Mein Stundenplan – Beispiel einer 5. Klasse

Zeit	Montag	Dienstag	Mittwoch	Donnerstag	Freitag
07.50 - 09.20 Uhr	Englisch	Sport	Mathematik	Förder-/ Forderschiene	Arbeitslehre HW/ TC
20 Minuten	Pause				
09.40 - 11.10 Uhr	Mathematik	Musik	Deutsch	Arbeitsstunde	Englisch
20 Minuten	Pause				
11.30 - 13.00 Uhr	Religion/ PPL	Gesellschaftslehre	Naturwissenschaften	Deutsch	Gesellschaftslehre
70 Minuten	Mittagspause	Silentium (Hausaufgaben- betreuung)	Mittagspause	Der zweite freie Nachmittag kann in jeder Klasse an einem anderen Tag sein.	Mittagspause
14.10 - 15.40 Uhr	Kunst	oder freier Nachmittag	KL / KG		Sport

Der Übergang an die Gesamtschule

- Feste Klassenlehrerteams bis Klasse 10
- Klassengemeinschaftsstunden
- Sozialkompetenztraining
- Der Klassenrat- wir setzen uns ein!
- Von den Großen lernen - Patenprojekt
- Starke Kinder – Beratungsangebote der WBG
- Projekte zum „Ankommen“ im Jg. 5:
Mensatraining, Bibliotheksführerschein,
Schulralley uvm.



Schule als Lebensraum – Der Ganztag

- **Wählbare AGs**, z.B. Garten-AG, Musik-AG, Licht & Ton AG, Mofakurs, Bienenkunde, Reiten, Sporthelfer...



- **Offene Angebote** in der Mittagszeit, z.B. Mädchenfußball, Keyboard...



- **Essen in der Mensa**



Elternbeteiligung

- **Schulpflegschaft**

<https://wp.gesamtschule-kerpen.de/eltern/schulpflegschaft/>

- **Förderverein**

<https://wp.gesamtschule-kerpen.de/foerderverein/>



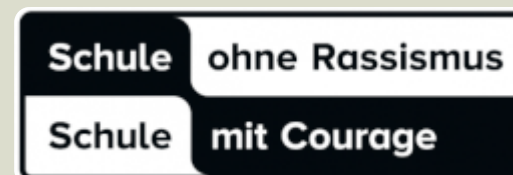
Schülerbeteiligung

- **Schülervertretung**

<https://wp.gesamtschule-kerpen.de/sv-team/>

Projekte:

- Sponsorenlauf
- „Schule ohne Rassismus“
- Wasserspender
- Schulwegcheck





Meine Kurse - Schritte der äußeren Differenzierung

Jg. 13 (Q2)

Jg. 12 (Q1)

Jg. 11 (EF) (neu einsetzend: Italienisch)

Gymnasiale Oberstufe

Kursangebote

Klasse 5 - 10

- ab Jg. 9:
Chemie
E-/G-Kurse
- ab Jg. 8:
Deutsch und
Mathematik
E-/G-Kurse
- ab Jg. 7:
Englisch
E-/G-Kurse
- ab Jg. 5 (2. Hj.):
Englisch bilingual

Deutsch Englisch Mathematik
Sport Kunst Musik Informatik
Gesellschaftslehre (Geschichte, Erdkunde, Politik)
Naturwissenschaften (Biologie, Physik, Chemie)
Hauswirtschaft Wirtschaft-Politik
Technik Religion/Praktische Philosophie
Förder-/Forderstunden Arbeitsstunden
Klassengemeinschaftsstunden
Ergänzungsstunden

- ab Jg. 9:
2. oder 3.
Fremdsprache
Spanisch möglich
- ab Jg. 7:
Wahlpflichtkurs:
Französisch, Latein,
Wirtschaft und
Arbeitswelt,
Naturwissenschaften
Darstellen und
Gestalten
Informatik

Fächerangebot im Wahlpflichtbereich und in den Ergänzungskursen:

Wahlpflichtfach ab Klasse 7	Ergänzungsfach ab Klasse 9
<p>Latein *</p> <p>Französisch</p> <p>Naturwissenschaften</p> <p>Informatik</p> <p>Wirtschaft und Arbeitswelt</p> <p>Darstellen und Gestalten</p>	<p>Spanisch</p> <p>oder</p> <p>zweistündige Projektkurse aus verschiedenen Lernbereichen</p>





Schulabschluss – welche Anforderungen gelten?

Ende der Klasse 9 bzw. 10 sind für den Schulabschluss wichtig :

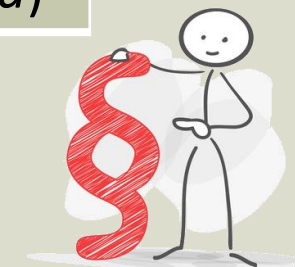
Noten und die Anzahl der Erweiterungskurse. **Grob und verkürzt:**

<p>Erster Schulabschluss nach Klasse 9 (HA 9)</p> <p>(alle Noten mind. <i>ausreichend</i>)</p>	<p>Erweiterter erster Schulabschluss nach Klasse 10 (HA 10)</p> <p>(alle Noten mind. <i>ausreichend</i>)</p>	<p>Mittlerer Schulabschluss (FOR)</p> <p>(mind. 2 E-Kurse E-Kurse mind. <i>ausreichend</i>, G-Kurse mind. <i>befriedigend</i>)</p>	<p>Mittlerer Schulabschluss mit Qualifikation (FOR-Q)</p> <p>→ Berechtigung zum Besuch der gymnasialen Oberstufe</p> <p>(mind. 3 E-Kurse E-Kurse mind. <i>befriedigend</i>, G-Kurse mind. <i>gut</i>, WP I und restl. Fächer mind. <i>befriedigend</i>)</p>
---	---	---	---

In der **gymnasialen Oberstufe (Klasse EF – Q2)** gelten dieselben Bestimmungen wie am Gymnasium.

Mögliche Abschlüsse: **Fachhochschulreife** (schulischer Teil) nach der 12 (Q1),

Allgemeine Hochschulreife (Abitur) nach der 13 (Q2)



Kurz gefasst – Warum ist die Willy-Brandt-Gesamtschule Kerpen die richtige Schule für Ihr Kind?

- **Wir geben Ihrem Kind Zeit**, sich individuell zu entwickeln und den bestmöglichen Abschluss zu erhalten.
- **Wir verstehen Schule als Lebensraum**, in dem sich alle tolerant und rücksichtsvoll verhalten und in dem sich alle Kinder wohlfühlen.
- **Wir verstehen Schule als Ort**, den Sie als Eltern mitgestalten können.



Tag der offenen Tür Samstag 23.11.2024



- Im Zeitraum von **10 – 13 Uhr**
- **Unterrichtspräsentationen** der Jahrgangsstufe 5 und bilingualer Unterricht der Jahrgangsstufe 6
10:30 Uhr – 11:00 Uhr und **11:30 Uhr – 12:00 Uhr**
- **Teilnahme** an den Unterrichtspräsentationen **nur nach telefonischer Anmeldung** im Sekretariat (02273 98940)
- Jedes teilnehmende Kind bringt bitte sein **eigenes Mäppchen** mit, damit es bei möglichen Mitmachaktionen die eigenen Stifte benutzen kann.

Diese Informationen finden Sie auch auf unserer Website:

www.gesamtschule-kerpen.de

Anmeldung an unserer Schule

- **Beginn ab Fr. 07.02.2025** von 12:00 – 16:00 Uhr
bis zum Fr. 14.02.2025.
(Genaue Termine → siehe ausliegendes Informationsblatt
und auf www.gesamtschule-kerpen.de)
- Bitte bringen Sie das **Halbjahreszeugnis** der Klasse 4, das **Zeugnis 3.2**, den **Masern-Impfnachweis** und die **Geburtsurkunde** Ihres Kindes bzw. das Stammbuch mit.
- Der von den Grundschulen ausgestellte **Anmeldeschein** muss im Original vorgelegt werden.
- Bei der Anmeldung findet ein **persönliches Gespräch** mit **Ihnen** und mit **Ihrem Kind** statt.





Sechs Klassen - welche Schüler/-innen nehmen wir auf?

Aufnahmekriterien

- **50% Leistungsgruppe I**
(Notendurchschnitt der Fächer Deutsch, Mathematik und Sachunterricht kleiner 3,0)
- **50% Leistungsgruppe II**
(Notendurchschnitt der Fächer Deutsch, Mathematik und Sachunterricht größer 3,0)
- **Losentscheid**

Unabhängig davon werden 18 Plätze mit sonderpädagogischem Förderbedarf durch das Schulamt zugewiesen.

Vielen Dank für Ihre Aufmerksamkeit!

